

HOTEL.....



FOTOS: MATTEO MANDUZIO; PRODUKTION: OTTO HUSTEN

ZWEITES GLÜCK

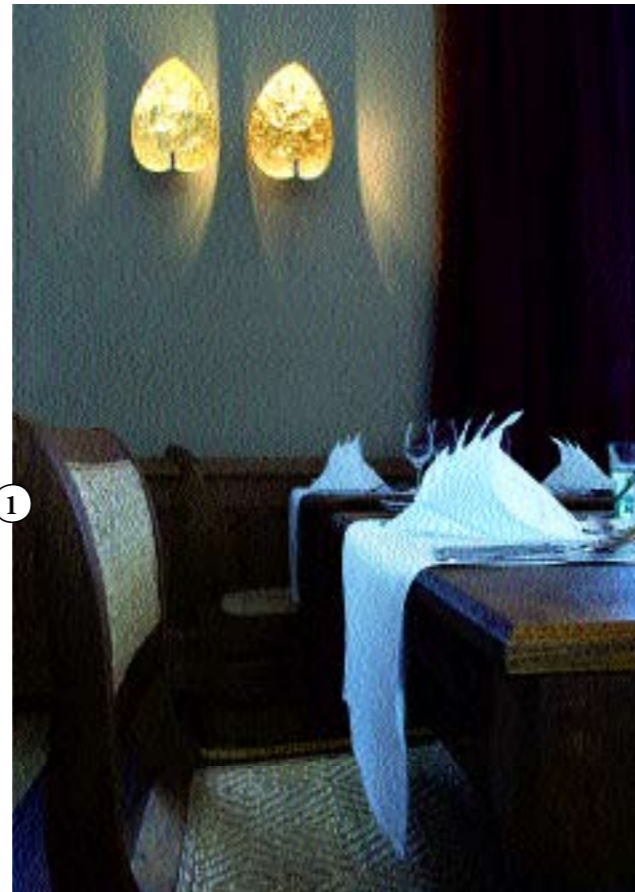
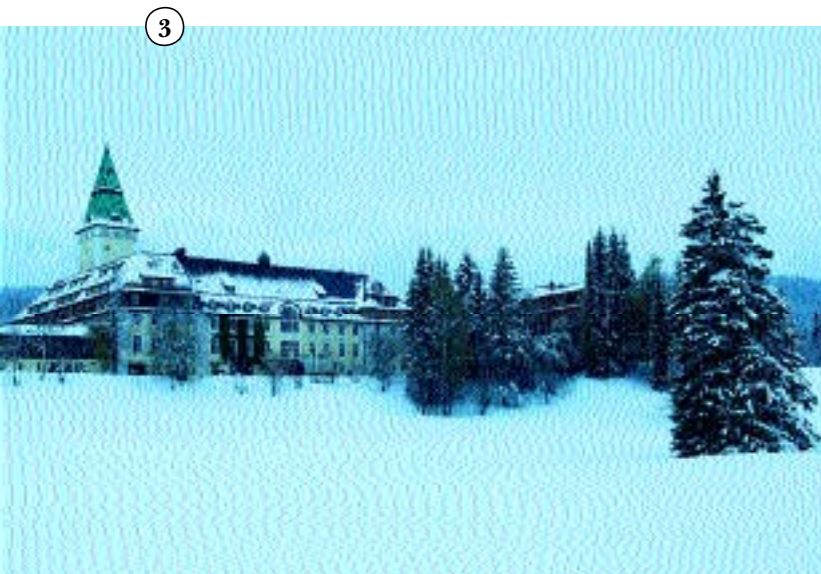
*Heiß geliebt, vom
Feuer zerstört und jetzt
wiederauferstanden:
SCHLOSS ELMAU
bei Garmisch ist neu
erfunden worden*

Kleines Foto: Wie im Märchen liegt Schloss Elmau in einem Tal bei Garmisch-Partenkirchen. Gebaut wurde es 1914 nach Plänen von Carlo Sattler. Sein Enkel Christoph Sattler verantwortete nach dem Brand von 2005 den Umbau. **Großes Foto:** Im Teesalon des Fünf-Sterne-Hauses laden "Cotton-Club"-Sofas und "Stella"-Sessel von Lambert zum Relaxen ein, bezogen mit BW-Stoff "Jehan" von Andrew Martin.....

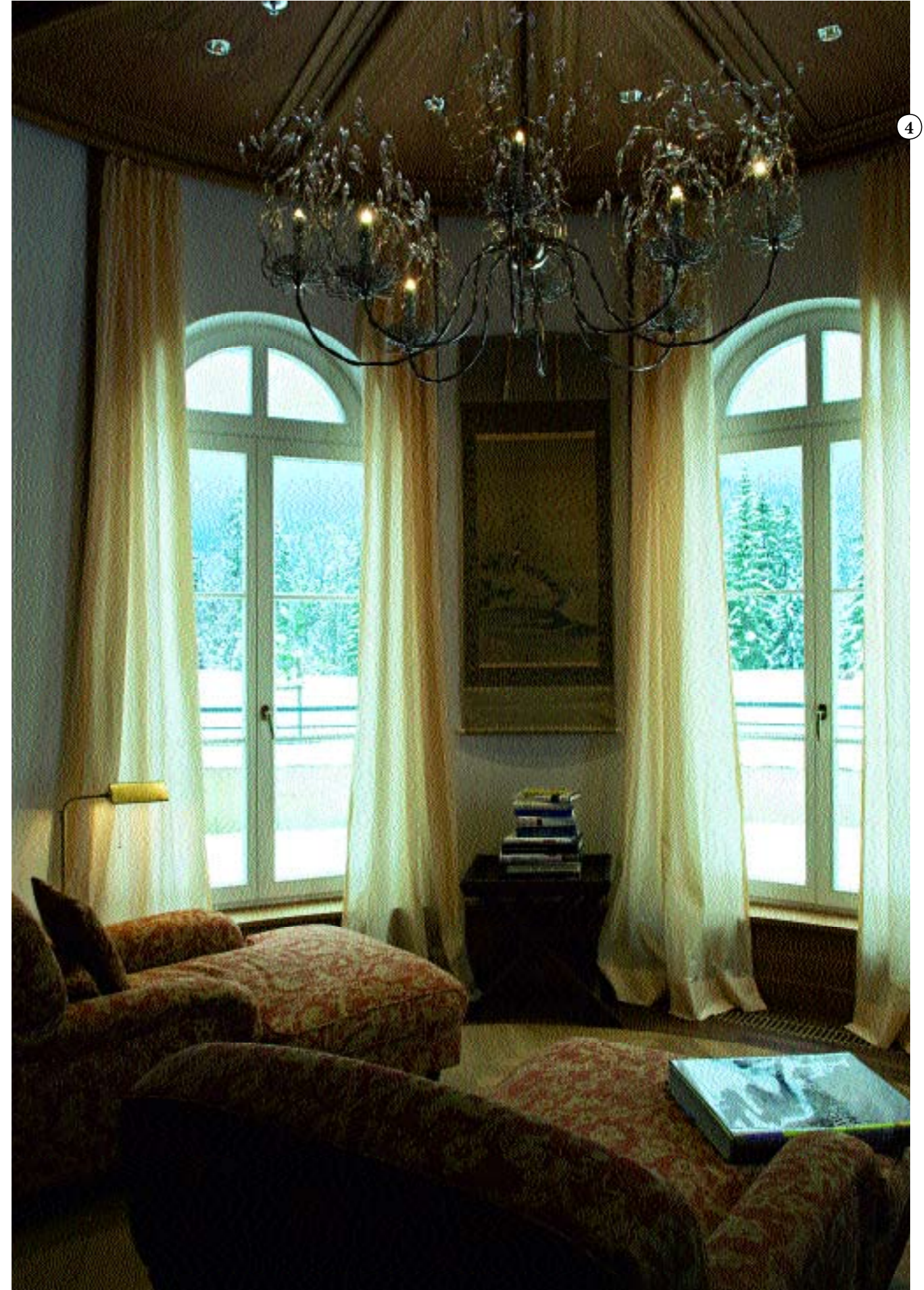
HOTEL.....

WAS NACH DEM VERHEERENDEN Brand von 2005 zu tun ist, weiß Vicco von Bülow alias Lorient ganz genau: "Mach, was du willst", sagt er zu Dietmar Müller-Elmau, "aber lass um Gottes willen alles beim Alten." Seit der Wiedereröffnung des Hotels vor knapp einem halben Jahr ist klar, dass Müller-Elmau den Rat-schlag seines Stammgastes nur zum Teil beherzigt hat. Er hat getan, was er wollte – und Schloss Elmau neu erfunden. Zu den größten Bewunderern des neuen, weltoffenen "Cultural Hideaway" gehört Bernd D. Ehrengart. "Viele Luxus-hotels", sagt der Chef des Einrichtungs-Labels Lambert, "überbieten sich heute in Exklusivität und wirken doch steril. Dieses Haus dagegen steht einzig da in der Welt, weil Müller-Elmau hier ganz kompromisslos seine Ideen verwirklicht hat." Eigensinn hat Tradition auf Schloss Elmau, das der Großvater des jetzigen Betreibers 1914 als Refugium für die Bildungselite errichten ließ. "Es war ein Idyll deutscher Innerlichkeit", sagt der Enkel, "was an die Welt draußen erinnerte, wurde ferngehalten." Müller-Elmau, der bereits als Kind unter der gemeinschaftseligen, kulturprotestantischen Atmosphäre im Schloss gelitten hatte, flüchtete nach Indien, gründete eine Software-firma und kehrte Mitte der 90er-Jahre als reicher Kosmopolit ins Tal seiner Väter zurück. Seine Devise hieß schon damals: "Die Welt nach Elmau holen!" Die neue Ausrichtung manifestierte sich zuerst im Kulturprogramm, das bis dato ganz von der Kammermusik beherrscht wurde. Müller-Elmau brachte den Jazz ins Schloss. Und die Philosophen: Die in Elmau geführte Debatte über Gentechnologie bewegte die Republik. Dann fing eine Heizdecke Feuer. Der Brand zerstörte weite Teile des Schlosses. Was nun? Dietmar Müller-Elmau nutzte

Das einstige *IDYLL* deutscher Innerlichkeit hat sich zum *weltoffenen HIDEAWAY* gewandelt



Stille Größe: 1..... Im Restaurant speisen die Gäste auf "Mau-ritius"-Stühlen von Lambert. Die Wandleuchten "Sichu-Moon" mit goldfarbenen Reflektoren von Catellani & Smith verbreiten warmes Licht und finden sich im ganzen Haus. **2.....** Der Weg zu den Zimmern und Suiten führt durch breite Flure – und Spalier aus Licht. **3.....** Schloss Elmau liegt unterhalb des Wettersteingebirges; das Paradies für Wintersportler und Bergwanderer beginnt vor der Tür. **4.....** In der Bibliothek kann der Gast auf "Continental"-Chaiselongues von Lambert schmökern, schlummern oder das Panorama genießen.....



1



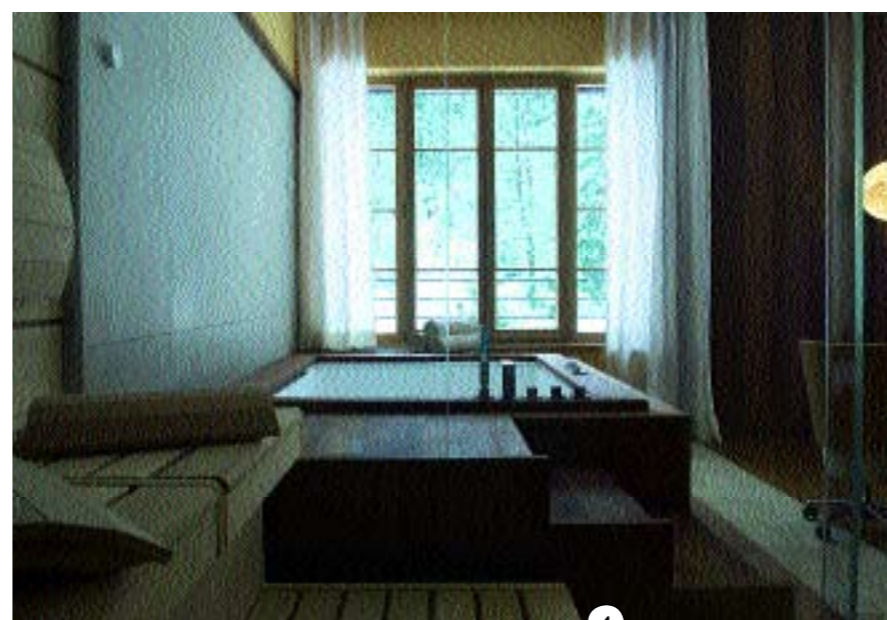
die Chance, die First-Class-Hotellerie auf ein neues Niveau zu bringen. Der Kraftakt scheint perfekt gelungen – das Erfolgsrezept lautet: Mehrdimensionalität. "Die meisten Luxushotels", kommentiert Bernd D. Ehrengart, "profilieren sich eindimensional. Es gibt erstklassige Badeburgen, Gourmettempel, Ski- oder Familienhotels. Elmau aber ist alles zugleich – und in jedem Bereich exzellent." Allein mit seinen drei Spas setzt das Schloss neue Standards in der Klasse der Top-Hotels. Kinder sind hier ebenso selbstverständlich willkommen wie Künstler. Feinschmecker kommen genauso auf ihre Kosten wie Musikliebhaber oder Bergwanderer. Auf ein "Maximum an Vielschichtigkeit" setzt Müller-Elmau auch bei der Einrichtung. "Lambert-Möbel passen ideal zu meinem Konzept, weil sie stilistische Einflüsse aus aller Welt in sich vereinen." Mondiale Mixturen finden sich im Hotel, wohin man auch schaut – bei den Stoffen von Andrew Martin, ganz besonders aber bei den vielen verschiedenen Hölzern der Bodenbeläge, Wandpaneele und Türen. Das Spektrum reicht von bayerischer Lärche über indisches Teak bis hin zu brasilianischem Palisander. Der Clou dabei: Überall kommt das Material naturbelassen zur Geltung. "Wenn Sie Holz lackieren, verliert es seine Individualität", sagt Müller-Elmau. Den Unterschied genießen, das Unterschiedliche zusammenbringen, darauf kommt es ihm an – beim Material wie bei den Menschen. "Im Gegensatz zu den meisten Deutschen empfinde ich Vermischung nicht als Beeinträchtigung der Identität, sondern als Bereicherung." Und was sagt Lorient zu all dem? Er hadere noch, meint Dietmar Müller-Elmau, aber neugierig auf sein Zimmer sei er doch. **KLAUS MEYER**.....

Elmau bietet *ENTSPANNUNG für Körper und Seele*, aber ebenso Anregendes **FÜR DEN GEIST**

2



3



4

Gelassener Luxus: 1..... Einladend und stimmungsvoll – in der Kaminbar dominieren warme Rottöne. Ob auf Kissen, Tapisserien oder Bezügen: Der Elefant als Symbol der Erinnerung und Klugheit ist auf Schloss Elmau allgegenwärtig. **2.....** Dekostoffe in Erdfarben und naturbelassenes Holz geben den Zimmern eine behagliche Atmosphäre, die alle Sinne anspricht. **3.....** Der Pool auf dem Dach des neu errichteten Badehauses bietet spektakuläre Ausblicke auf die Natur. Mit dem Sole-Becken und einem Familien-Bad verfügt das Hotel über zwei weitere Pools. **4.....** Platzangst kommt in den großzügig proportionierten Saunen garantiert nicht auf.....